

# PROGRAMME D'ÉDUCATION À L'ENVIRONNEMENT ET AU FLEUVE



© Catherine Chulliat

## ANNÉE SCOLAIRE 2024/2025





Le Syndicat Mixte du Rhône des Îles et des Lônes [SMIRIL] a pour mission de préserver et faire découvrir les richesses de cet espace naturel sensible traversé par le Rhône au sud de Lyon. Les élu-es des communes et collectivités membres, avec le soutien de l'Agence de l'eau Rhône Méditerranée Corse et la Compagnie Nationale du Rhône, ont développé depuis les années 2000 une politique d'éducation à la nature pour la découverte des enjeux liés au fleuve, aux milieux naturels et à la biodiversité.

**Vous êtes enseignant-e de primaire des communes membres du SMIRIL ou collège du département du Rhône ou de la Métropole de Lyon et souhaitez mener un projet d'éducation à la nature avec plusieurs autres enseignant-es de votre établissement ?**

Le SMIRIL vous propose de découvrir les différents projets « eau et changement climatique » de sa politique éducative, animés par 23 partenaires pédagogiques.

Les propositions de cycles d'animation sont présentées dans ce document sous la forme de menus thématiques. Ces derniers comprennent deux animations pour les maternelles et trois pour les élémentaires et les collèges. Certaines projets spécifiques ont un nombre d'animations supérieur, ce nombre est alors précisé.

Le programme d'éducation à l'environnement et au fleuve du SMIRIL propose de mettre les enfants en contact avec la nature le plus tôt possible dès l'école maternelle. Ces actions sont destinées aux élèves du territoire dans le but de leur permettre de découvrir leur environnement proche : le fleuve Rhône et ses berges ; et de s'initier à une attitude responsable vis-à-vis de cet environnement. Par la suite, les élèves seront amenés à approfondir leurs connaissances de cet environnement au cours de leur scolarité élémentaire.

**Au cycle 1**, les projets sont présentés dans deux menus thématiques : premiers pas sur les bords du Rhône et accompagnement à l'école du dehors. Ils comprennent tous une découverte basée sur une approche sensorielle de l'environnement. Le menu « premiers pas sur les bords du Rhône » vous offre la possibilité de choisir une sous-thématique. Ce menu vous permet aussi de bénéficier d'une approche complémentaire basée sur une démarche artistique, naturaliste, ludique ou imaginaire. Ces approches complémentaires sont indiquées sous le terme « option facultative ».

**Aux cycles 2, 3 et 4**, les projets sont proposés à travers différents menus thématiques. Les projets présentent tous une approche pédagogique basée sur la démarche scientifique, naturaliste et/ou historique. Il est parfois possible de choisir une sous-thématique à l'intérieur de la thématique principale. Enfin, certains projets peuvent bénéficier d'approches complémentaires spécifiques comme par exemple la démarche artistique, ludique ou sportive. Ces approches complémentaires sont indiquées sous le terme « option facultative ».



### Travaux sur l'espace nature

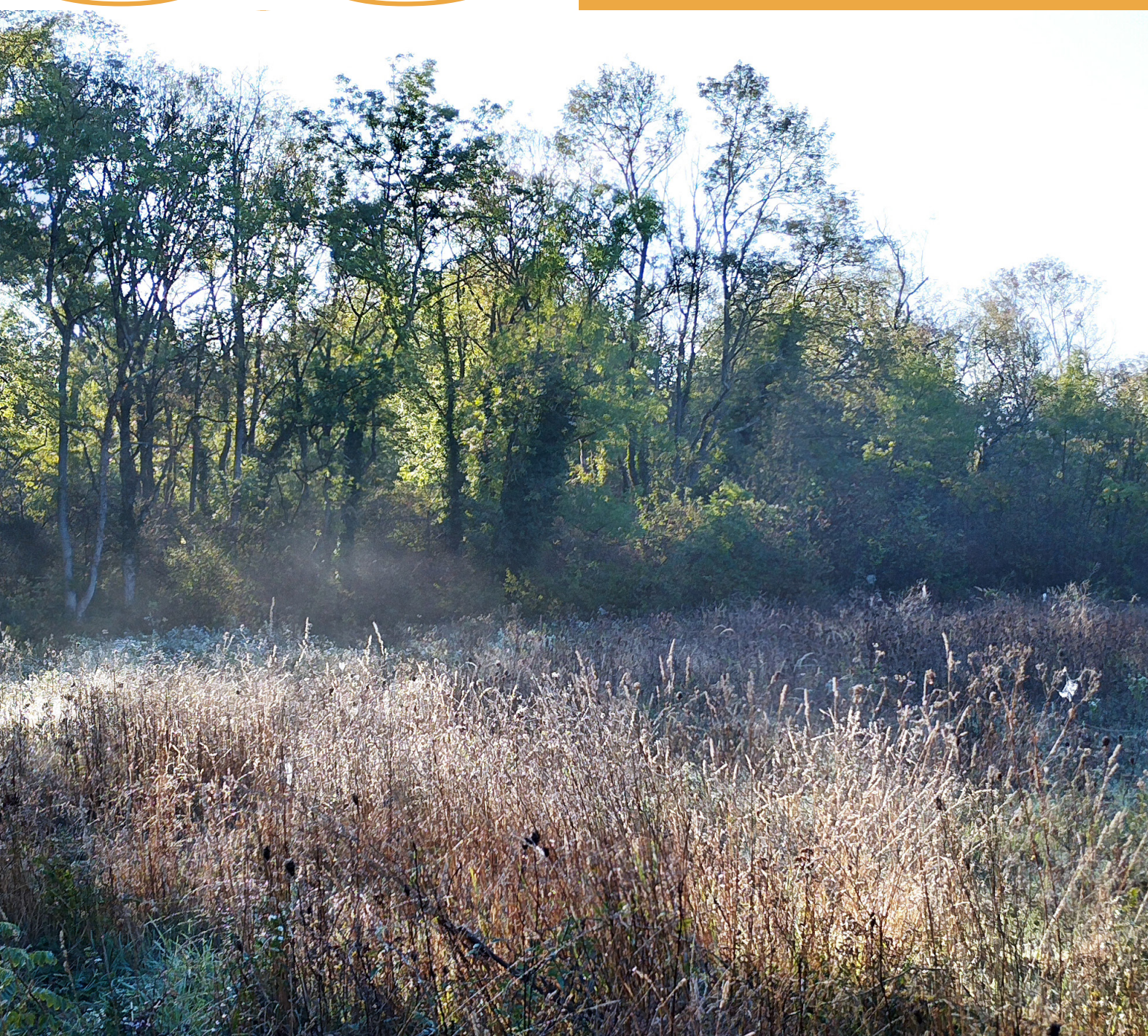
Des travaux de restauration écologique du Rhône sur les secteurs d'Irigny, Vernaison et Feyzin sont prévus avec un potentiel démarrage à partir de l'automne 2024 et pour une durée de 3 ans. Ces travaux ont pour notamment but de redonner au Rhône un fonctionnement naturel, et de favoriser la biodiversité.

Pour cela, certains aménagements Girardon (digues) vont être démantelés et des lônes vont être creusées.

Ces travaux de grande ampleur vont entraîner la fermeture de certains sentiers et seront visibles sur les secteurs d'Irigny et le Parc Bernard Clavel de Vernaison.

**Les classes de cycle 3 des communes d'Irigny, Vernaison et Feyzin en priorité sont invitées à s'inscrire pour un projet pédagogique autour de cette restauration (thématique « de l'histoire à la culture rhodanienne »).** Les élèves pourront suivre les travaux, rencontrer les équipes projets au fur et à mesure des travaux et ainsi comprendre et suivre la transformation des milieux restaurés.

Pour tous les projets, chaque animation ayant lieu sur les secteurs concernés sera ponctuée par des explications de ces travaux.







Les projets de cycle 1 se composent de deux sorties dans l'espace naturel animées par les partenaires pédagogiques du SMIRIL. Ceux-ci proposent tous une découverte basée sur une approche sensorielle de l'environnement. Cette approche peut aussi être orientée selon le choix d'une sous-thématique à choisir parmi la liste ci-dessous.

Ces sous-thématiques sont en lien avec les programmes de l'Education Nationale. Par exemple, celles reliées au monde animal et végétal permettent d'acquérir des premiers apprentissages sur les manifestations de la vie dans et autour du fleuve, de découvrir l'élément eau dans la nature ou encore de se rendre compte de l'évolution de la nature au fil des saisons.

En plus de la sous-thématique, il est possible de choisir une option facultative afin de bénéficier d'une approche spécifique à l'occasion d'une sortie nature : artistique, contée, rallye nature.

Sous-thématiques	l'élément eau	les petites bêtes aquatiques
	les oiseaux	
	la faune en général	les mammifères
	les petites bêtes terrestres	les saisons
	les arbres et la forêt des bords du Rhône	les plantes des bords du Rhône
Options facultatives	conte	rallye nature (à partir de la MS)
	artistique	



L'école du dehors, ou classe dehors, désigne une pratique d'enseignement qui se fait de manière régulière dans l'espace naturel et culturel proche de la classe, de manière interdisciplinaire et en travaillant l'ensemble des domaines d'apprentissage de l'école. Pour qu'elle soit pertinente, la classe dehors implique de s'immerger dans l'espace extérieur choisi et de repenser sa séance pour la contextualiser dans ce lieu. La classe dehors est complémentaire de l'enseignement dispensé au sein d'une classe fermée.

Depuis quelques années, le SMIRIL souhaite faciliter le développement de cette pratique à l'échelle du périmètre de ses communes membres, directement au sein de l'Espace nature des Îles et Lônes du Rhône ou à proximité, c'est-à-dire dans tout lieu / coin de nature propice dans l'enceinte ou à proximité des établissements scolaires. En favorisant l'émergence de ces projets, le SMIRIL entend améliorer le rapport à la nature pour les plus jeunes riverains du site.

Le pôle pédagogique du SMIRIL vous propose des temps de rencontre afin de s'adapter à vos besoins (ex : mise à disposition de ressources, aide au montage du projet, appui et conseil, temps d'échange, etc.). Le SMIRIL vous propose également de bénéficier de quelques séances avec vos élèves coconstruites et coanimées avec un éducateur à l'environnement partenaire, formé à l'école du dehors (3 séances en face à face + 1 séance d'accompagnement pédagogique). Ces séances peuvent avoir lieu dans votre espace habituel de classe dehors et/ou dans l'Espace nature des Îles et Lônes du Rhône.

Si vous souhaitez être accompagné-e pour faire classe dehors, merci de préciser sur la fiche d'inscription dans quel cas vous êtes :

- Je débute :** Vous souhaitez démarrer un projet de classe dehors et avez besoin d'aide pour monter votre projet et le démarrer,
- Je pratique :** Vous pratiquez déjà la classe dehors et souhaitez être soutenu-e pour poursuivre cette pratique.



Les espaces naturels des îles et des Lônes du Rhône sont composés d'une mosaïque d'habitats originaux tous liés à la présence de l'eau. C'est pourquoi l'élément eau est l'un des thèmes centraux des programmes pédagogiques du SMIRIL. La ressource en eau et ses usages, la notion de bassin versant, les cycles naturels et urbains, les notions de qualité d'eau, de pollution et d'impact des humains sur la ressource en eau, la gestion des eaux pluviales, la dynamique des cours d'eau sont autant de sujets explorés avec les publics scolaires. Les enfants participent à des activités adaptées à leur niveau de progression. Il est également possible de choisir une option facultative parmi la liste présentée ci-dessous.

Cycles	cycle 2	cycle 3	cycle 4
CE2 uniquement			
Options facultatives	artistique	✓	✓
	ludique: jeu d'enquête	✓	
	visite d'une station de traitement des eaux usées	✓	✓
	captation sonore	✓	✓



Depuis la nuit des temps, les humains se sont implantés près du fleuve pour plusieurs raisons : la possibilité d'utiliser le fleuve comme un axe de communication pour le transport des matières et marchandises, l'utilisation des sols riches en limon fertile pour l'agriculture, l'accès facile à la ressource en eau, etc.

L'Espace naturel est un lieu chargé de cette histoire et de la culture qui en découle. Les perspectives offertes sur le fleuve et ses paysages, les éléments de patrimoine et les aménagements successifs dans le lit du fleuve sont autant de témoignages de cette histoire, et plus généralement de la relation qui unit les humains au fleuve.

La découverte du risque d'inondation, des usages variés autour du fleuve, des légendes ou encore de thématiques locales plus récentes comme le risque technologique sur le territoire sont aussi proposés dans ce thème. Ces différents sujets permettent une approche pluridisciplinaire associant géographie et paysage, histoire et biodiversité. Ils permettent enfin aux élèves de comprendre leur environnement proche.

A partir du cycle 3, les élèves remontent le temps en découvrant des anecdotes sur les aménagements de lutte contre les inondations et pour la navigation des XVIIIème et XIXème siècles, en observant les aménagements hydrauliques du XXème siècle, ou encore en étudiant les actions de restauration écologique menées au XXème et XXIème siècles.

Cycles	cycle 2	cycle 3	cycle 4
Options facultatives	artistique	✓	
	conte	✓	
	vélo	✓	
	risques technologiques	✓	✓
	restauration écologique du Rhône	✓	✓





**Du roseau...  
au peuplier**

Thématique

Dans l’espace naturel, le règne végétal présente des caractéristiques particulières liées à son interconnexion avec l’eau du fleuve. Nous pouvons citer la grande forêt alluviale appelée aussi « petite jungle » de par son ambiance dégagée par l’abondance de lianes et autres plantes grimpantes. Les végétaux sont aussi soumis aux crues du fleuve. Ces dernières contribuent à disperser les végétaux et les poussent à s’adapter. Le développement de certains végétaux est même parfois dépendant de ces phénomènes naturels.

À l’occasion des interventions, les élèves se familiarisent avec des notions telles que la dispersion des graines ou encore l’identification de feuilles d’arbres à l’intérieur de ces boisements très particuliers, via des clefs de détermination. Parmi les options facultatives, il est également possible d’utiliser les plantes des bords du Rhône pour réaliser des activités artistiques et manuelles ; ou bien encore de découvrir comment les plantes et le vivant ont inspiré les humains dans leurs inventions (biomimétisme).

Cycles		cycle 2	cycle 3	cycle 4
Options facultatives	artistique	✓	✓	Non concerné
	conte	✓		
	vannerie	✓	✓	
	imaginaire	✓		



Thématique

**De la grenouille...  
au castor**

La biodiversité animale associée au fleuve offre un sujet d’exploration inépuisable pour les enfants : oiseaux, poissons, mammifères, arthropodes, etc. En choisissant ce thème, les enseignant-es et leurs élèves auront l’occasion de travailler sur un groupe animal spécifique comme celui des oiseaux du fleuve par exemple ; ou bien d’aborder le monde vivant à travers l’étude et la comparaison de plusieurs groupes d’animaux : aquatique, amphibie et terrestre. Les élèves étudient le monde animal du fleuve via ses modes de déplacement, la respiration, le cycle de vie, la migration, les chaînes alimentaires, etc.

Cycles		cycle 2	cycle 3	cycle 4
Sous-thématiques	oiseaux	✓	✓	✓
	petites bêtes terrestres	✓	✓	✓
	petites bêtes aquatiques	✓	✓	✓
	reptiles et amphibiens	✓	✓	
	mammifères	✓	✓	
	la faune en général	✓	✓	✓
Options facultatives	artistique	✓	✓	
	conte	✓		
	ludique	✓	✓	
	captation sonore	✓	✓	✓


Thématique

**De la mare... à la  
forêt alluviale**



Au fil des siècles, le Rhône a façonné le paysage au gré de ses crues pour composer de multiples habitats qui accueillent une faune et une flore inféodée. Appelés zones humides, ces écosystèmes sont composés de boisements inondables, de mares temporaires ou permanentes, de bras secondaires appelés localement lônes, et même de prairies inondables riches en biodiversité. Dès le cycle 2, les enseignant-es peuvent choisir parmi plusieurs propositions. L’étude des milieux naturels est tout d’abord proposée à travers l’analyse de la faune et de la flore qui les composent et l’examen de différents facteurs. Le projet peut aussi permettre l’étude des milieux forestiers sous l’angle du cycle de la matière (ex. de sujets : bois mort, litière, décomposeurs). Enfin, la découverte du fleuve et de ses habitats peut s’envisager de façon globale, en appuyant sur les notions de corridor et continuité écologiques, puis en pointant les dysfonctionnements de ces habitats. Enfin, le passage à l’action est possible à travers des petites actions en faveur de la biodiversité et de la ressource en eau (sciences participatives, chantier ou autre action dans l’espace naturel).

Cycles		cycle 2	cycle 3	cycle 4
Sous-thématiques	le cycle de la matière <i>(la forêt et ses décomposeurs)</i>	✓	✓	✓
	actions pour la biodiversité <i>(découvrir et agir)</i>	✓	✓	✓
	continuité écologique <i>(déplacement des êtres vivants)</i>		✓	✓
	les milieux naturels	✓	✓	✓
Options facultatives	artistique	✓	✓	
	conte	✓	✓	
	rallye nature	✓	✓	✓
	captation sonore	✓	✓	✓



Thématique

**Parlons climat au  
bord du Rhône**

✓ cycle 3

✓ cycle 4

Le dérèglement climatique n’est pas un sujet facile à aborder avec des enfants. Et pourtant, il se trouve au cœur des préoccupations actuelles des citoyens. La démarche proposée par le dispositif « Parlons climat au bord du Rhône » vise à passer du global au local, du constat à l’action, via un parcours en trois modules. Une attention particulière est portée sur l’expression des émotions, pour éviter de laisser les publics désarmés et les mener vers l’action, dans une logique positive.

À partir du cycle 3, « Parlons climat au bord du Rhône » propose de multiples animations, supports pédagogiques, ressources clef en main ! Des séances en classe sont d’abord menées en autonomie par l’enseignant-e afin de comprendre le dérèglement à l’échelle planétaire (ses causes, ses effets). Puis pour compléter ce dispositif, des sorties sur le terrain sont accompagnées par des éducateurs à l’environnement afin de comprendre et d’observer les indices du changement climatique à l’échelle locale, sur les bords du Rhône. Enfin, les enfants sont invités à débattre, à se positionner et à s’engager sur des actions concrètes.

Module 1 : Pourquoi agir ? Quel est le problème ?  
Des activités pour comprendre le réchauffement climatique à l’échelle globale.

Module 2 : Quels sont les impacts visibles à l’échelle locale ?  
Des activités au bord du Rhône pour percevoir les impacts du changement climatique.

Module 3 : Comment agir à mon niveau ?  
Des activités pour passer à l’action : recherche de solutions et engagement.

Le menu en détail sur :  
<https://smiril.blogs.laclassed.com/>





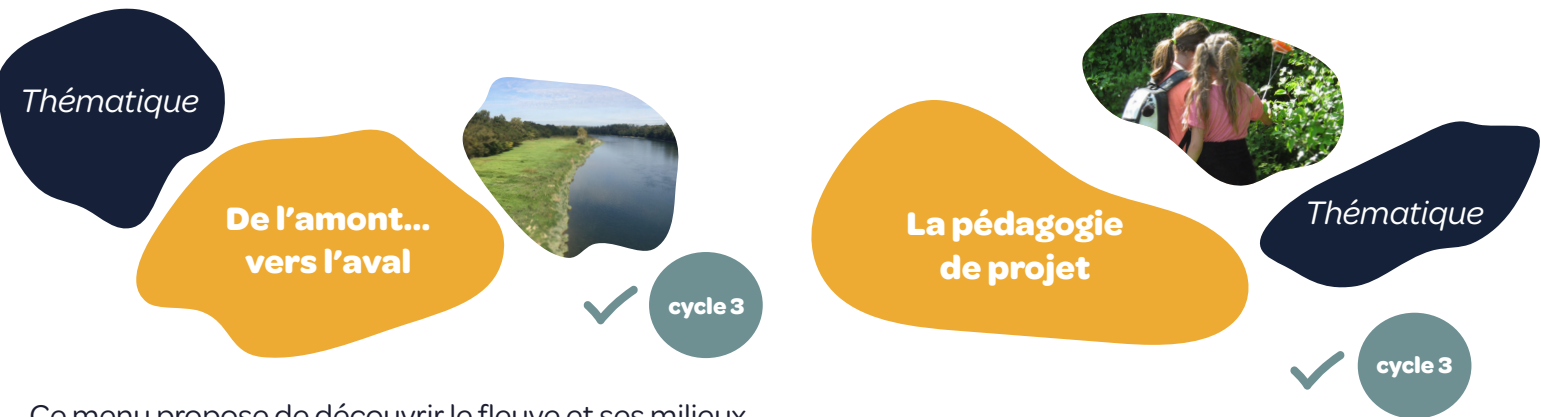


# ÉTAPES À SUIVRE POUR BÉNÉFICIER D'UN PROJET SMIRIL EN 2024-2025

Pour les établissements scolaires situés dans une commune membre du SMIRIL  
**et**  
les collèges du département du Rhône et de la Métropole de Lyon:

Communes membres du SMIRIL : Feyzin, Grigny, Irigny, Millery, Sérézin-du-Rhône, Ternay, Vernaison

1. L'établissement fait part de son souhait en pré-identifiant un menu par classe (ainsi que les sous-thématiques et options facultatives le cas échéant), pour l'ensemble des classes participantes pour le 8 mars 2024 au plus tard via le formulaire d'inscription.
  2. L'équipe pédagogique du SMIRIL reprend contact avec l'établissement en proposant un projet détaillé par classe (format Dossier Unique prérempli).
  3. L'établissement complète et envoie le dossier unique de projet d'action partenariale en éducation au développement durable à son IEN (avec copie obligatoire au SMIRIL) pour le 31 mai 2024 au plus tard.
  4. Chaque enseignant.e rend l'évaluation du projet de l'année 2023-2024 pour le 5 juillet 2024 au plus tard (si vous bénéficiez déjà d'un projet sur l'année en cours).
- Le coût global d'un projet comprenant 3 interventions est d'environ 1300 euros. Cela comprend l'accompagnement, les interventions pédagogiques, l'équipement d'accueil, les frais de matériels et de déplacements.
- L'Agence de l'Eau RMC et le SMIRIL conventionnent ensemble pour cofinancer une partie des coûts de votre projet avec le concours de la Compagnie Nationale du Rhône.
- Le financement de votre projet est assuré avant son démarrage (possibilité de reste à charge sur une partie du transport selon votre situation)



Ce menu propose de découvrir le fleuve et ses milieux associés par une comparaison de deux territoires proches selon un axe amont-aval. Les classes des territoires partagent le même programme éducatif. Les enfants découvrent leurs espaces naturels fluviaux de proximité, enquêtent sur leurs territoires et approfondissent les sujets choisis. Puis chaque classe invite l'autre à découvrir « ses » espaces naturels fluviaux. Pour cela, les élèves travaillent en classe à la préparation de jeux, d'exposés ou de toute autre démonstration présentés le jour de la rencontre sous la forme d'un marché de connaissances. Ces temps permettent de réaliser des comparaisons entre les territoires.

Le projet se déroule en plusieurs phases :

- Une demi-journée en classe (présentation de l'atelier, première découverte de la problématique)
- Une demi-journée dans l'Espace nature des Îles et Lânes du Rhône (observation, enquête de terrain)
- Travail en classe mené par l'enseignant.e pour préparer le marché des connaissances
- Une journée complète sur l'autre territoire avec les deux classes
- Une journée complète dans l'Espace nature des Îles et Lânes du Rhône avec les deux classes

Les animations sont faites par les coordinatrices du SMIRIL et par les animateurs de l'autre territoire.

Pour plus d'information sur ce menu, contacter les coordinatrices du SMIRIL.

La pédagogie de projet est une méthode pédagogique qui met les participants en situation d'élaboration et de mise en œuvre d'un projet. L'enseignant et l'éducateur ou l'éducatrice à l'environnement posent un cadre, guident, accompagnent, facilitent, tout en laissant les participants maîtres de leur apprentissage. La pédagogie de projet peut être déstabilisante pour l'enseignant car elle change des rapports habituels « éducateur / éduqué », et d'autre part, elle ne permet pas à l'encadrant de programmer à l'avance les contenus des séances.

En pédagogie de projet l'éducateur met en œuvre un processus qui va permettre au groupe d'exprimer des envies, des besoins ; de chercher les moyens d'y répondre ; puis de mettre en œuvre le projet. Ce processus peut varier. Cependant il suit globalement les étapes suivantes : présentation du cadre, expression des représentations, immersion et ouverture, définition collective du ou des projet(s), élaboration et mise en œuvre du projet, transmission (valorisation) du projet, évaluation.

Onze demi-journées d'animation en face à face avec le groupe sont nécessaires pour mener un tel projet.

Pour plus d'information sur ce menu, contacter les coordinatrices du SMIRIL.







Nous joindre  
Julie Déplace  
Tel : 04 37 20 19 23  
Port : 06 89 48 91 86  
Mail : [julie.deplace@smiril.fr](mailto:julie.deplace@smiril.fr)  
Élise Plazis  
Tel : 04 37 20 19 25  
Port : 06 47 01 42 54  
Mail : [elise.plazis@smiril.fr](mailto:elise.plazis@smiril.fr)



Consultez notre blog  
pédagogique  
<https://smiril.blogs.laclassed.com/>