

S1 : Le cheminement à l'aveugle

Message global

Lorsque nous nous promenons dans la nature, le sens que nous exploitons le plus est souvent la vue. Que se passe-t-il lorsque nous fermons les yeux et que nous laissons nos autres sens s'exprimer... ?



Objectifs pédagogiques

- ◇ Savoir-faire : rester sans parler, être attentif aux sons, odeurs, textures de la nature, s'exprimer à l'oral
- ◇ Savoir-être : aider l'autre, le guider avec bienveillance

Matériel

Un bandeau pour deux élèves.



Durée

Quinze minutes

Lieu adapté

En extérieur, dans un lieu ne présentant aucun danger au niveau du relief et du sol (montées abruptes, pente glissante, racines d'arbres sorties du sol...).

L'expérience sera d'autant plus intéressante si les enfants passent sur

différents types de sols au cours de leur cheminement (terre, herbe, sable, galets...).

Cf. cartes des différents sites de l'Espace nature des îles et îlons du Rhône

Organisation spatiale du groupe

Les enfants sont par groupe de deux. Un adulte part en avant sur le chemin alors qu'un autre ferme la marche. Les binômes d'enfants partent à tour de rôle sur le chemin.

Déroulement

L'un des deux enfants du groupe dispose un bandeau sur ses yeux. Son binôme, le prend par le bras et le guide sur un petit parcours. À mi-chemin, les enfants inversent les rôles.

Consignes

Je vous propose de vous balader, les yeux bandés, afin de laisser s'exprimer vos autres sens. Quels autres sens que la vue allez-vous utiliser pour profiter de cette promenade ? L'odorat, l'ouïe, le toucher (en tendant les bras pour éviter un obstacle par exemple) ?

Il faut savoir que certains animaux comme le blaireau ont une très mauvaise vue et se servent de leurs autres sens pour se déplacer dans leur environnement.

Vous allez vous mettre par groupe de deux : l'un des deux enfants aura les yeux bandés pendant que l'autre le guidera sur le sentier en le tenant par le bras. A mi-chemin, lorsque je vous le dirai, vous inverserez les rôles. Pour profiter au maximum de cette expérience et de ce que la nature a à nous offrir, je vous demande de ne pas parler pendant le cheminement.

Partage, restitution

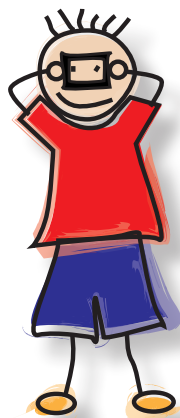
Une fois que chaque enfant a parcouru un morceau de chemin les yeux bandés, la classe peut échanger sur cette expérience. Est-ce que cela a été agréable ou non ? Pourquoi ?

Qu'est-ce qu'ils ont entendu, senti (avec leurs nez et sous leurs pieds) ?

S2 : ClicClac, c'est dans la boîte !

Message global

Quand on prend le temps de regarder en détail les éléments de la nature - oui, même la simple petite pâquerette qui se trouve là, juste sous nos pieds - ils nous apparaissent souvent bien moins banals et bien plus intéressants... Parfois même merveilleux !



Objectifs pédagogiques

- ◇ Savoir-faire : rester sans parler, être attentif aux sons, odeurs, textures de la nature, s'exprimer à l'oral
- ◇ Savoir-être : aider l'autre, le guider avec bienveillance

Matériel

Un crayon à papier et une feuille blanche cartonnée (format carte de visite) par enfant.



Durée

Trente minutes

Lieu adapté

En extérieur, dans un lieu présentant diverses espèces végétales et/ou animales.

Cf. cartes des différents sites de l'Espace nature des îles et îlons du Rhône

Organisation spatiale du groupe

Les enfants sont par groupe de deux. L'activité peut être faite sur un chemin

(non carrossable) ou bien dans un espace ouvert. Dans la première hypothèse, deux adultes se placent pour délimiter la portion de chemin sur laquelle les enfants peuvent se déplacer. Dans la deuxième hypothèse, un espace de jeux est délimité par des repères visuels (arbres, plots).

Pour le partage oral à la fin de l'activité, vous pouvez proposer aux enfants de se placer en ronde assis par terre afin que tout le monde se voit et s'écoute. Vous pouvez également vous inclure dans la ronde et pour ne pas avoir une position de distributeur de parole, utiliser un bâton de parole (seul celui qui a le bâton a le droit de parler ; pour demander le bâton l'enfant lève la main et le bâton vient à lui par le passage des autres enfants).

Déroulement

L'un des deux enfants du binôme ferme les yeux : il est l'appareil photo. Le second est le photographe : il guide son camarade « appareil photo », en le prenant par le bras, pour rechercher un élément naturel (espèce végétale ou animale, trace animale...) qui lui plaît et qu'il souhaite immortaliser. Une fois qu'il l'a trouvé, il place son camarade en face de l'élément à photographier et appuie légèrement sur son lobe d'oreille afin de déclencher l'« appareil photo » : ClicClac. Ce dernier ouvre alors les yeux durant dix secondes, découvre l'élément et le mémorise : c'est dans la boîte ! Le photographe amène de la même façon son « appareil photo » vers deux autres éléments pour les immortaliser (durée : cinq minutes).

Les rôles s'inversent ensuite : le photographe devient appareil photo et inversement pour effectuer la même activité (durée : cinq minutes).

Chaque enfant a donc trois éléments naturels en tête. Chacun choisit sa plus belle image mentale pour la « développer » grâce à un crayon à papier, sur une petite carte en papier cartonnée distribuée par l'enseignant (durée : dix minutes).

Consignes

Je vous propose de jouer aux photographes ! Mais nous n'avons pas d'appareils photo ! Eh bien vos yeux sont les meilleurs appareils photo qui soient... Vous allez vous mettre par groupe de deux, l'un sera l'appareil photo et l'autre le photographe. Puis, quand je vous le dirai, vous échangerez les rôles.

Celui qui fait l'appareil photo ferme les yeux et le photographe va se balader en le guidant par le bras jusqu'à trouver un élément naturel qu'il souhaite photographier. Cela peut être une fleur, une plume, un oiseau ou ce que vous souhaitez. Si je suis le photographe et que j'ai trouvé un élément naturel qui me plaît, je place les yeux de mon camarade en face de l'élément et je lui appuie légèrement sur le lobe de l'oreille pour déclencher la prise de la photo. Mon appareil photo ouvre alors les yeux et observe en détail l'élément qu'il va devoir mémoriser. Vous avez tous le droit de prendre 3 photos. [Pour que ce soit plus clair vous pouvez faire une démonstration avec un enfant.] Prenez bien le temps de mémoriser ce que vous voyez et d'observer les détails ! Car ensuite, vous aurez pour mission de développer la plus belle prise de vue sur papier ! Pour développer votre photo, prenez

un crayon et du papier et dessinez l'élément naturel qui vous a le plus plu. Si vous souhaitez développer votre photo en couleur, vous pouvez utiliser les éléments de la nature...

Partage, restitution

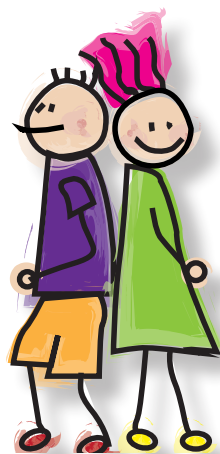
Une fois que chaque enfant a dessiné sa prise de vue, vous pouvez leur proposer d'échanger autour de l'expérience qu'ils viennent de vivre. Pour cela vous pouvez vous placer en ronde et faire tourner le bâton de parole. Chacun présente son dessin et est libre de s'exprimer ou non sur son ressenti.

ClicClac, c'est dans la boîte !

S3 : «Je vois...» dos à dos

Message global

Prendre le temps de regarder tout autour de soi pour prendre conscience des différents éléments qui nous entourent, dans la globalité puis dans le détail.



Objectifs pédagogiques

- ◇ Savoir-faire : développer son sens de l'observation, s'exprimer à l'oral
- ◇ Savoir-être : écouter l'autre

Matériel

Aucun.



Durée

Quinze minutes

Lieu adapté

En extérieur, dans un lieu éloigné des infrastructures humaines (routes, voie ferrée...).

Cf. cartes des différents sites de l'Espace nature des îles et îlons du Rhône.

Organisation spatiale du groupe

Les enfants sont par groupe de deux. L'activité peut être faite sur un chemin (non carrossable) ou bien dans un espace ouvert. Dans la première hypothèse, deux adultes se placent pour délimiter la portion de chemin sur laquelle les enfants peuvent se déplacer. Dans la deuxième hypothèse, un espace de jeux est délimité par des repères visuels (arbres, plots).

Déroulement

Chaque binôme se place dos à dos. Chacun des deux enfants décrit, à tour de rôle, ce qu'il voit dans son champ de vision : « Je vois... ».

Dans un premier temps les enfants vont décrire ce qu'ils aperçoivent à première vue (les éléments les plus gros), pour ensuite s'intéresser aux détails, aux éléments que l'on a moins souvent l'habitude d'observer.

Plus le temps d'activité sera important plus les enfants iront dans le détail de ce qu'ils voient (durée : cinq minutes pour chaque élève, soit dix minutes).

Consignes

Nous allons découvrir ensemble notre environnement à 360 degrés, sans bouger nos pieds !

Choisissez un endroit que vous souhaitez découvrir, et comme personne n'a d'yeux derrière la tête, vous allez vous mettre deux par deux, dos à dos, pour décrire à votre camarade ce qui se trouve autour de vous et ainsi avoir une vision générale de notre environnement.

Vous direz chacun à votre tour « Je vois... » un élément que vous observez. Vous avez cinq minutes pour voir un maximum de choses !

Ouvrez l'œil !

[Pour les plus grands, la consigne peut être complexifiée en demandant aux enfants d'utiliser un adjectif qualificatif pour chaque élément qu'ils voient].

Partage, restitution

Vous pouvez organiser la restitution sous forme de débat mouvant. Par exemple un élève dit « J'ai vu... un arbre ». Tous les enfants ayant vu un arbre au cours de l'activité se placeront à droite de l'enseignant alors que ceux n'en ayant pas vu se placeront à gauche. Puis un autre enfant dit « J'ai vu... un oiseau », de la même façon les enfants ayant vu un oiseau se placent à droite de l'enseignant et les autres à gauche. Et ainsi de suite.

Cela permettra au groupe de se rendre compte des éléments les plus présents, ou du moins les plus faciles à observer dans ce lieu (durée : cinq minutes).



Elève à droite de l'enseignant

Enseignant

Elève à gauche de l'enseignant

S4 : Le concert de la nature

Message global

Souvent pris dans une discussion, il est rare, lors d'une promenade dans la nature que nous prenions le temps d'écouter les sons qui nous entourent.

Mais quels sont-ils ? Des sons d'origine animale, d'origine humaine, ou encore le vent qui souffle dans les branches... Fermons les yeux et tendons l'oreille !



Objectifs pédagogiques

- ◇ Savoir-faire : rester sans parler, être attentif aux sons, s'exprimer à l'oral
- ◇ Savoir-être : écouter l'autre

Matériel

Un bandeau par élève.



Durée

Vingt minutes.

Lieu adapté

En extérieur, dans un lieu éloigné des activités humaines (travaux, route...).

Cf. cartes des différents sites de l'Espace nature des îles et îlons du Rhône.

Organisation spatiale du groupe

Les enfants se placent en ronde, assis et assez éloignés les uns des autres pour qu'ils puissent tendre les bras dans tous les sens.

Déroulement

Les enfants se placent en ronde, bras tendus, puis se lâchent les mains et s'assoient. Les adultes placent un bandeau sur les yeux de chaque enfant. Durant deux minutes (à adapter en fonction de l'âge des enfants), les enfants restent en silence et se concentrent sur les sons alentours et comptent le nombre de sons différents qu'ils entendent.

Au bout de deux minutes les enfants retirent leur bandeau et échangent sur ce qu'ils ont entendu.

Consignes

Je vous propose de découvrir ensemble le concert que la nature nous offre.

Nous allons faire une belle ronde, et nous asseoir dans l'herbe, assez espacés les uns des autres pour être à l'aise.

Je vais à présent vous bander les yeux, pour que vous puissiez vous concentrer sur vos oreilles.

A mon signal, je vous demande de ne plus faire aucun bruit pour écouter ceux de la nature. Vous pourrez compter le nombre de sons différents que vous entendez pour ensuite pouvoir échanger avec le reste du groupe.

Un, deux, trois... savourez le concert de la nature !

Partage, restitution

Une fois le temps écoulé et les bandeaux retirés, la classe peut échanger sur cette expérience. Combien de sons avez-vous entendus ? Quels sons étaient issus de la nature ? Lesquels étaient issus des activités humaines ? Dans quelle direction avez-vous entendu ces sons ?

Pour les plus grands vous pouvez échanger autour de ce qu'ils ont entendu en abordant les règnes animal, végétal, minéral...

Pour conclure :

« Pour remercier la nature de ce beau moment musical, nous pouvons à notre tour lui jouer un petit morceau de musique. Choisissez un son que vous avez entendu durant l'écoute et reproduisez-le ».

S4 : Parfum nature

Message global

Faire l'expérience de la nature, c'est d'abord mettre ses sens en éveil. Être attentif à l'odeur du sous-bois et de sa mousse humide, l'odeur d'une feuille de menthe bien fraîche... Découvrons les richesses olfactives de la nature !



Objectifs pédagogiques

- ◇ Savoir-faire : s'exprimer à l'oral
- ◇ Savoir-être : cueillir de façon raisonnée

Matériel

Un gobelet en plastique réutilisable par élève.



Durée

Quinze minutes

Lieu adapté

Sur les sentiers de l'espace nature.

Cf. cartes des différents sites de l'Espace nature des îles et lînes du Rhône.

Organisation spatiale

Un adulte part en avant sur le chemin alors qu'un autre ferme la marche. Les enfants cheminent librement entre les deux adultes.

Déroulement

Les enfants se voient distribuer un gobelet. Ils cheminent durant dix minutes en cueillant les éléments qu'ils souhaitent mettre dans leur parfum.

Consignes

Nous allons aujourd'hui découvrir qu'il y a beaucoup d'odeurs différentes dans la nature ! Et pour cela chacun va créer son parfum de la nature. Je vous distribue un petit gobelet en plastique. C'est dans ce gobelet que vous allez faire votre merveilleux mélange.

Vous pouvez utiliser un petit bâtonnet que vous trouverez par terre pour mélanger vos ingrédients.

Je vous invite à collecter autour de vous les éléments qui vous semblent être les meilleurs ingrédients pour composer votre parfum. Mettez votre nez partout!

Froissez les feuilles, humez la mousse sur les troncs, grattez un peu de terre humide...

Assemblez ensuite les ingrédients que vous avez sélectionnés. Pilez-les à l'aide d'un bâtonnet afin d'en extraire le maximum d'odeur et mélangez-les.

Lorsque vous serez satisfaits de votre mélange, vous pourrez lui donner un nom.

N'oubliez pas, la nature est fragile, il est important de ne cueillir que ce dont vous avez besoin pour votre mélange : n'enlevez pas toutes les feuilles d'un rameau par exemple et évitez de cueillir des fleurs.

Partage, restitution

Vous pouvez à présent faire découvrir votre création à vos camarades. Et eux, quelle merveilleuse composition olfactive ont-ils obtenue ?

S6 : La main dans le sac !

Message global

Il y a plein de petits trésors dans la nature : saurez-vous les reconnaître par le toucher ?



Objectifs pédagogiques

- ◇ Savoir-faire : identifier un objet par le toucher, s'exprimer à l'oral
- ◇ Savoir-être : être attentif, écouter l'autre

Matériel

Un sac en tissu par adulte présent lors de la sortie.



Durée

Trente minutes

Lieu adapté

En extérieur, dans un espace isolé du passage. Prairie et sous-bois.

Cf. cartes des différents sites de l'Espace nature des îles et lînes du Rhône.

Organisation spatiale

La classe est divisée en autant de groupes qu'il y a d'adultes. Durant la recherche d'éléments naturels, les enfants se déplacent deux par deux dans un périmètre délimité (par des arbres bien visibles par exemple). Pour identifier les éléments par le toucher, chaque groupe se place en file indienne en face d'un adulte.

Déroulement

Chaque groupe part pendant dix minutes avec son adulte référent à la recherche de petits échantillons de nature, dans un périmètre délimité. Les groupes doivent être assez éloignés pour ne pas se rencontrer lors de leur recherche. L'idéal est de trouver deux milieux différents : un sous-bois et une prairie à côté, afin de trouver des éléments différents.

Les enfants de chaque groupe se mettent en binôme, reçoivent un gobelet et recherchent un élément naturel à deux (une feuille, un fragment d'écorce, une plume, un caillou, une coquille d'escargot par exemple).

L'adulte référent du groupe récupère les éléments naturels trouvés pour les mettre dans le sac en tissu, en s'assurant qu'il n'y ait pas de doublon, auquel cas il peut demander au binôme de chercher un autre

élément.

Au bout de dix minutes, les groupes se rassemblent et les adultes s'échangent les sacs.

Les enfants se placent en file indienne en face de leur adulte référent et en plongeant chacun leur tour la main dans le sac, les enfants devront identifier au moins trois éléments.

Chaque groupe va donc avoir à identifier par le toucher ce que l'un des autres groupes aura récolté.

Une fois que chaque élève est passé, les groupes se rejoignent et chacun annoncera les trois éléments naturels qu'il a reconnu.

Une fois le jeu terminé, chaque adulte étale le contenu de son sac au sol pour voir si tout a été identifié.

..... *Consignes*

Nous allons jouer à reconnaître des petites choses de la nature, mais pour cela, vous n'aurez pas besoin de vos yeux, ni de votre nez, ni de vos oreilles, ni de votre bouche, mais bien de vos mains et de vos doigts!

Nous allons nous séparer en X équipes (autant de d'équipes que d'adultes) et chaque adulte aura un sac en tissu.

Par deux, vous chercherez dans l'espace délimité une petite chose de la nature (un fragment d'écorce, une plume, une coquille d'escargot, un caillou...). Vous apporterez ensuite cet élément à l'adulte avec qui vous êtes pour le mettre dans le sac en tissu de votre équipe.

Au bout de dix minutes, les adultes s'échangeront les sacs en tissu. Vous devrez alors deviner, sans les voir, mais en les touchant, quels éléments naturels a mis l'autre équipe dans son sac !

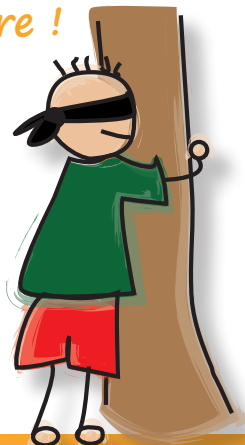
..... *Partage, restitution*

En fonction des éléments naturels trouvés et de leur spécificité au milieu naturel (prairie ou sous-bois par exemple), vous pouvez faire remarquer que l'on ne trouve pas les mêmes éléments dans l'un ou l'autre milieu.

S7 : Auprès de mon arbre !

Message global

Partez à la découverte des arbres : leur forme, leur taille, leur circonférence, l'aspect de leur tronc, la forme de leurs feuilles ...



Objectifs pédagogiques

- ◇ Savoir-faire : développer son sens de l'observation et sa motricité fine
- ◇ Savoir-être : écouter l'autre, le mener avec bienveillance

Matériel

Un bandeau par binôme, une demi-feuille blanche, une craie grasse et un crayon à papier par enfant.



Durée

Trente minutes

Lieu adapté

En extérieur, dans un lieu présentant diverses espèces d'arbres adultes suffisamment espacés les uns des autres.

Cf. cartes des différents sites de l'Espace nature des îles et îlons du Rhône.

Organisation spatiale

Les enfants sont par groupe de deux. Un périmètre de jeu est défini (par exemple grâce à des arbres bien visibles).

Déroulement

L'un des deux enfants du binôme a les yeux bandés. L'enfant n'ayant pas les yeux bandés guide son camarade jusqu'à l'arbre de son choix, lui prend la main et la place sur le tronc de l'arbre. Toujours les yeux bandés, l'enfant prend connaissance de l'arbre qui se trouve face à lui : il peut le sentir pour découvrir l'odeur de son écorce, le toucher pour sentir l'aspect de son écorce ou encore l'enlacer pour estimer la largeur de son tronc... Il est ensuite ramené par son camarade au point de départ, par un chemin détourné. C'est à ce moment qu'il peut retirer son bandeau et partir

à la recherche de son arbre. Une fois qu'il pense l'avoir trouvé, il demande confirmation à son camarade. Quand il a retrouvé son arbre, c'est à son tour de guider son camarade.

Une fois que chaque enfant a été guidé à l'aveugle puis a retrouvé son arbre après avoir quitté son bandeau, chacun retourne vers son arbre.

L'enseignant distribue une demi-feuille blanche et une craie grasse (à utiliser à plat) à chaque enfant. Cela permet ainsi de prendre l'empreinte de l'écorce de l'arbre en plaçant la feuille sur le tronc et en frottant la craie à plat sur la feuille.

Les reliefs apparaissent en couleur et les creux en blanc.

Au dos de la feuille les enfants peuvent également dessiner, au crayon à papier, une feuille de leur arbre ainsi que la forme générale de l'arbre.

Pour les plus grands, vous pouvez leur apprendre à mesurer approximativement un arbre avec une méthode assez simple : la croix du bûcheron (cf. encadré «mesurer la hauteur d'un arbre»).

Enfin, les enfants peuvent inventer un nom à leur arbre, ou bien rechercher son nom réel sur une clé de détermination.

Consignes

Je vous propose de partir à la découverte des arbres !

Vous allez vous mettre par groupe de deux, l'un aura les yeux bandés pendant que l'autre le guidera jusqu'à un de ces arbres et ensuite on inversera les rôles.

Le but du jeu est de reconnaître l'arbre vers lequel votre camarade vous aura amené une fois que vous serez retournés au point de départ et que vous aurez enlevé votre bandeau

Quels indices allez-vous pouvoir relever, sans voir, pour reconnaître votre arbre ensuite (l'aspect de son écorce, son odeur, la circonférence de son tronc...) ?

Je vous distribue un bandeau par groupe de deux, que vous placez sur vos yeux. A mon signal vous pourrez vous diriger vers les arbres. Celui d'entre vous qui guide, tient son camarade par les épaules et lui dit s'il y a des obstacles au sol. Une fois devant l'arbre, il prend la main de son camarade et la pose sur l'écorce.

Une fois que celui qui a les yeux bandés dit que c'est bon pour lui, on le ramène au point de départ, en modifiant un peu son chemin pour que ce ne soit pas trop facile.

Celui qui avait les yeux bandés retire le bandeau et doit retrouver

*l'arbre vers lequel son camarade l'avait emmené.
Une fois qu'il l'a retrouvé il mémorise bien son emplacement.
Puis on inverse les rôles : c'est à celui qui guidait d'avoir les yeux bandés.*

Quand tout le monde aura retrouvé son arbre, je vous distribuerai de quoi prendre l'empreinte de l'écorce de votre arbre : une feuille blanche et une craie grasse que vous tiendrez à plat. Je mettrai aussi à disposition des crayons à papier pour que vous puissiez dessiner la feuille de votre arbre au verso.

Vous pourrez ensuite lui donner un nom : soit l'inventer soit l'identifier sur une clé de détermination que j'ai apportée.

Enfin, on apprendra ensemble à mesurer un arbre grâce à deux morceaux de bois ! (cf. encadré «mesurer la hauteur d'un arbre»)

Partage, restitution

Chacun peut ensuite poser son dessin au pied de l'arbre, avec le nom (inventé ou réel) visible.

Les enfants cheminent ensuite pour découvrir l'arbre de leurs camarades.

MESURER LA HAUTEUR D'UN ARBRE par l'Office National des Forêts (ONF)

Voici le mode d'emploi pour calculer la hauteur d'un arbre avec les moyens du bord avec des moyens rudimentaires :

1. Repérer un arbre un peu isolé (il faudra pouvoir reculer pour s'éloigner de son tronc). La cime doit être bien visible à 30 mètres.
2. Se procurer deux petites tiges, droites et de même longueur. Deux crayons identiques ou deux brindilles (pas trop fines) que l'on trouvera par terre feront très bien l'affaire.
3. Placer les deux tiges à angle droit : celle qui est à l'horizontale sera appliquée contre les yeux de l'observateur, l'autre sera placée à la verticale à l'autre extrémité.
4. Maintenant, il faut reculer jusqu'à ce que le haut de la tige verticale coïncide avec la cime de l'arbre.
5. C'est fait ? L'observateur est donc à une distance égale à la hauteur de l'arbre. Il ne reste plus qu'à compter le nombre de pas qui sépare l'observateur de l'arbre : l'enfant se fera une joie de s'appliquer à faire ces grands pas ! Le nombre de pas effectués correspond, en mètres, à la hauteur de l'arbre !

